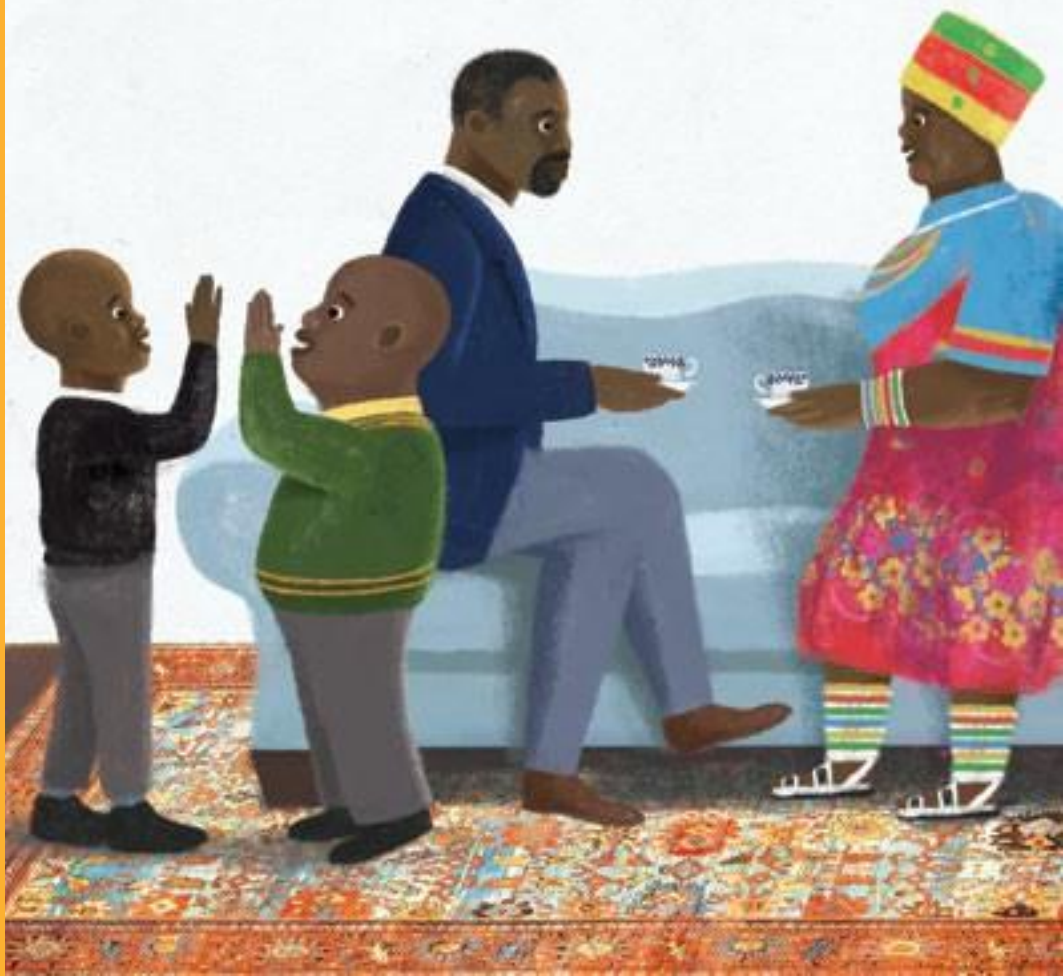




Vunghana bya Hlayiseka na Vulani

Xitsonga

Khanyisa Mukansi



Vunghana bya Hlayiseka na Vulani

Yi tsariwile hi Khanyisa Mukansi
Mufanisi Dale Blankenaar



SWITSUNDZUXO EKA VADYONDZISI NA LE KA VATSWARI.

1. Xitori eka buku leyi l xa vana va malembe yo sukela eka **8** ku fikela eka **10**.
2. Xi na marito **2 177**. Tsala marito lawa u ya hlawuleke eka makariti kumbe makhelibodo ya khale.
3. N'wana a hlayeli marito lawa ehenhla.
4. Pima nkarhi hi riqingho ra le nyongeni kumbe hi wachi ntsengo wa marito lawa n'wana a nga ta ya hlaya hi minete, kutani u swi tsala ehansi. Endzhaku ka vhiki na vhiki kamba loko ntsengo wa marito wu ri ku tlakukeni.
5. Kombela n'wana a ku hlayela xitori lexi a tlhela a hlamusela leswi xi vulavulaka haswona.
6. Endzhaku, n'wi vutisi swivutiso ehenhleri ka exitori lexi.

Hlayiseka a ri mufana wa malembe ya nkaye. A tshama etikweni ra Samari emutini wa ka Mabunda.

Hlayiseka a ri na miri lowukulu swinene hikuva a rhandza swakudya. A tsakela ngopfu nyama ya KFC, machipisi, swiwitsi na tikhodirinki.

Exikolweni a va n'wi divulerile vito va ku hi yena Xibumba. Vatswari va yena a va n'wi rhandza ngopfu.

A va n'wi xavela swakudya hinkwaswo leswi a swi lavaka. A tshamela ku xaveriwa swiambalo hi leswi miri wa yena a wu kurisa xi swona.

Hlayiseka a rhandza ku yimbelela na ku Mhlanga na munghana wa yena Vulani Mhlanga.

Hlayiseka a tshama na vatswari va yena manana na tatana Mboweni. Vamakwavo wa yena vambirhi a va ri eyunivhesithi. Tatana Mboweni a fumile swinene.

A ri na mabindzu na tihomu to tala swinene, hala tlhelo a ri mukhanselara wa ndhawu leyi a va tshama kona. Hlayiseka a ri eka giredi ya 3 exikolweni xa le hansi xa Dyondzekani.



Manana Mboweni a vona leswaku
Hlayiseka u ya exikolweni a ri na bege ya
yena ya tibuku na xibegana lexi nga tala
hi swakudya. Vana vo tala a va navela
swakudya swa Hlayiseka.



Kutani a va lwela ku khoma xibeganaxa swakudya leswaku va ta kota ku dya na Hlayiseka. Leswi a swi nga tsakisi Vulani loyi a ri munghana wa xiviri wa Hlayiseka.

Vulani a ri munghana wa Hlayiseka ku sukela eka loko va ri eka giredi ya n'wa.

Va sungule ku tivana exikolweni xa Nsonto laha a va yimbelela swin'we. Vulani a ri mufana wo tlhariha swinene wo miyela.

A nga tsakeli swakudya na swona a ri na miri wo ringana ni tintangha tayena.

A tiphina hi ku yimbelela na Hlayiseka loko va ri swin'we. A rhandza no yingisela mahungu lawa Hlayiseka a n'wi byela wona. A va twanana no twelana swinene.

Hlayiseka a tsakela ku dya na le
tlilasini loko mudyondzisi a ri ku tsaleni
exitsalelweni.

A swi endla leswaku a nga hetu ntirho wa
yena. Vafana vo karhata va n'wi byeletela
leswaku dyondzo i ya swisiwana.



Lava va timbilu a va kombela swakudya leswaku va ta n'wi tsalela migingiriko ya letlilasini.

Hlayiseka a sungula ku tolovela ku tirheriwa hi van'wana. A tsakela ntsena ku ya exikolweni a ya dya no vulavula. Leswi a swi nga tsakisi munghana wa yena Vulani.

Vulani u sole vana lava a va tlharihela Hlayiseka. Vona va n'wi byele leswaku Hlayiseka i xikhefana xa vona lexi nga fanelangiki ku pfariwa hi munhu.

Va n'wi tshembhise leswaku va ta n'wi ba a kukumuka a ringana na Hlayiseka. Va tlhela va n'wi chavisa va vula leswaku loko o byela mudyondzisi kumbe nhloko ya xikolo u ta va tiva kahle. Vulani a va chava swinene.

Hi mbilu ku vava, Vulani u byele kokwani wa yena mhaka leyi. U kombise hi laha munghana wa yena a salelaka endzhaku eka tidyondzo ta yena.

Kokwani wa Vulani N’wa–Risenga u yile eka manana Mboweni hi ku titsongahata hi mhaka leyi. Mhaka leyi yi hlundzukisile manana Mboweni.

A vula leswaku Vulani kun’we na kokwana wa yena va lava ku onha vito ra n’wana wa mukhanselara Mboweni. A tlhela a vula leswaku Hlayiseka i n’wana wo tlhariha loyi a faneleke ku ya nghena xikolo edorobeni na vana va swifumi kulobye.



N'wana wa yena a nga fanelanga
ku nghena xikolo na va Vulani vana
va swisiwana.

Ku tsema mhaka leyi, manana Mboweni u
ta byela mukhanselara leswaku u lumiwe
ndleve leswaku n'wana wa vona a nga
wela hi khombo eDzondzekani.

U ta kombelaleswaku Hlayiseka a leswaku
a fanele ku susiwa hi xihatla a yisiwa
eSunshine Learning Centre edorobeni a ya
dyondza kona.

A tlhela a byela mukheghulu ku huma hi
nyangwa hi xihatla. A n'wi tshembhisa ku
n'wi vitanela maphorisa loko o tlhela a
kandziya emutini wa yena.

Mukheghulu u lave ku wa enyangweni
loko manana Mboweni a gandlasa rivanti
hi matimba.

Kokwani N'wa-Risenga u tlhelele ekaya a twe ku vava ngopfu hi ndlela leyi manana Mboweni a nga n'wi hlamula hayona.

U vule leswaku manana Mboweni wa tihlolela dyambu ri lo hosi. Naswona u pfumala ku vonela ekule.



A hlambanya leswaku lexikulu xa ha ta lexi nga ta endla leswaku manana Mboweni a minta marito ya yena.

Vulani u hlamarile no vavisiwa hi mhaka yo lava ku susa Hlayiseka eDyondzekani. A ku ri khale manana Mboweni a lava ku susa Hlayiseka eDyondzekani a n'wi yisa eLearning Centre.

A navela leswaku Hlayiseka a vulavula xilungu ku fana na vana van'wana va swifumi kulobye.

A chava ku byela nuna wa yena ku navela loku ka yena. Mhaka leyi nga ta na mukheghulu loyi yi n'wi olovisele kungu leri.

A nga hlwelangi ku fonela nuna wa yena hi ta ku lumiwa ndleve hi Kokwani wa Vulani leswaku Hlayiseka u le khombyeni exikolweni.

Mhaka leyi yi endle leswaku tatana Mboweni a ya eka nhloko ya xikolo eSunshine Learning Centre hi xihatla.

Tatana Mboweni u susile Hlayiseka eDyondzekani a famba na nsati wa yena ehofisini ya nhloko ya xikolo eSunshine Learning Centre. Nhloko ya xikolo, tatana Smith, u langutile khadi ra mbuyelo wa dyondzo ya Hlayiseka ya kotara yo sungula, a ninginisa nhloko. U va kombisile leswaku timaraka ta Hlayiseka ta dyondzo ya ririmi ro sungula ra Xinghezi na ta dyondzo ya



Matematiki ti le hansi ka swilaveko swa xikolo xa yena.

U va tsundzuxile leswaku eka xikolo xa yena ririmi ra xinghezi Xinghezi yi fanele ku paseriwa ehenhla hikuva hi rona leri tirhisiwaka eka tidyondzo hinkwato. U va byerile leswaku tanihi nhloko ya xikolo u fanele ku vona leswaku xiyimo xa dyondzo xa hlayisiwa. Kutani wa tsandzeka ku amukela Hlayiseka exikolweni xa yena.

Mhaka leyi yi endlile leswaku manana Mboweni a sungula ku rila a nga khomeki a ku swa antswa a fela kwala hofisini. Leswi swi chavisile tatana Smith. U va komberile leswaku vahakela mali ya tikotara tinharhu no xava yunifomo ya Hlayiseka.

U hlamarile loko Tatana Mboweni a n'wi khensa no tshembhisa ku ya hakela mali ya swilaveko hinkwaswo swa xikolo. Nhloko ya xikolo u va byerile ku ta na Hlayiseka siku leri landzelaka. U sale a ku hefu, loko va humile ehofisini ya yena.

Siku leri landzelaka, Hlayiseka u ambarile yunifomo ya yena leyintshwa: buruku ra wasi, hembhe ya xitshopana, thayi ya rihlaza ya mikhwalalati ya xitshopana na tintanghu ta ntima.



Tatana Mboweni u yisile Hlayiseka eSunshine Learning Centre hiMercedes Benz ya yena yintshwa yotshwuka.

Hlayiseka a miyerile a nga vulavuli. Manana Mboweni yena a ri karhi a vulavula a tsakile swinene.

Hlayiseka u amukeriwile kahle etlilasini hi mudyondzisi wa xisati wa mulungu. U kumile leswaku vana va kona a va nga talangi ku fana na le Dyondzekani na swona va tshame ha un'we un'we.

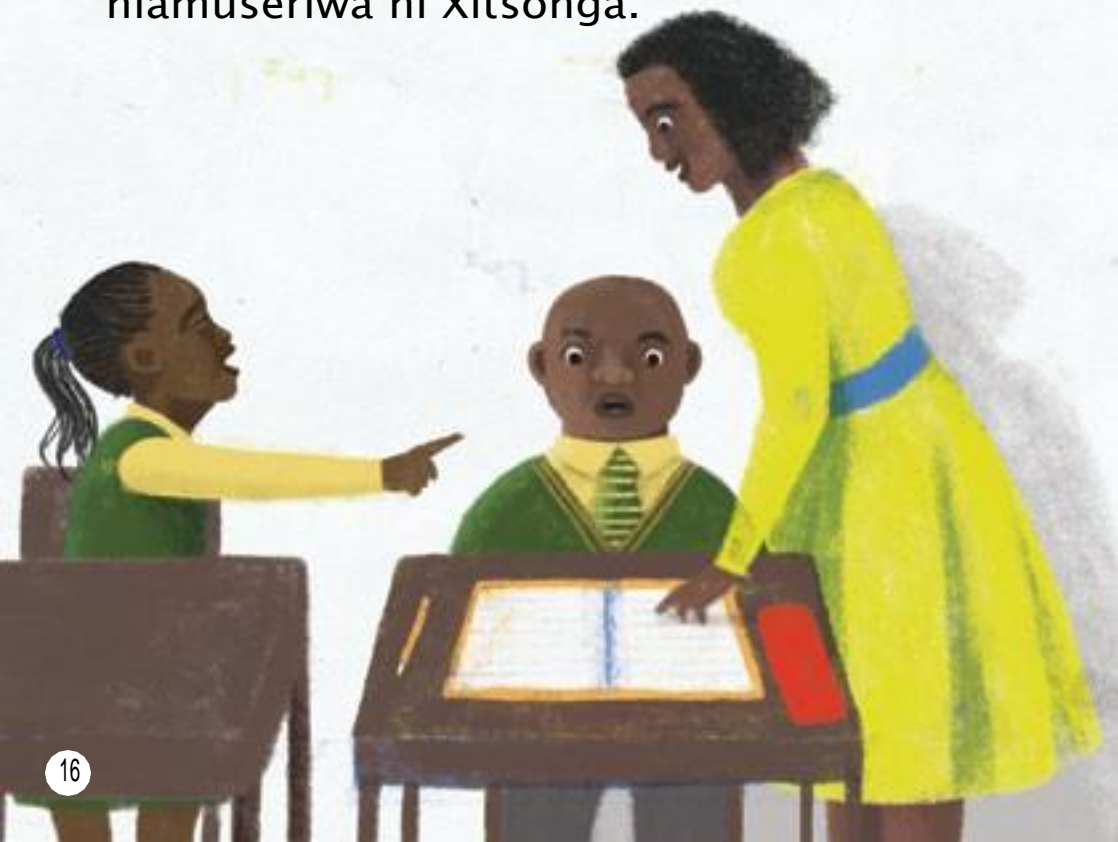
A nga tivi na un'we wa vana lava. Laha na lahaya a ku ri na vadyondzi vavalungu.

Tlilasi leyi a yi sasekile yi basile, yi ri na hinkwaswo swa kahle.

U kume xitulu na tafula ra yena a ri yexe na tibuku tintshwa swi n'wi yimerile. Hlayiseka u ti twe a lahlekile. A navela onge a nga thlelela eDyondzekani.

A ku ri nkarhi wa dyondzo ya matematiki laha a va pfluxeta ntirho wa kotara yo sungula. Hlayiseka u hlamarile loko a vona vana va pfula tibuku ta vona va sungula ku tsala va nga sariwanga endzhaku hi mudyondzisi. Mudyondzisi u yile a ya n'wi pfulela buku no n'wi hlamusela hi xinghezi leswi a faneleke ku swi endla.

Hlayiseka angatwangileswi mudyondzisi a swi vula; a navela leswaku a nga hlamuseriwa hi Xitsonga.



Vana hinkwavo a va nghene hansi va tsala
va nchunchekile va tshamela ro languta
languta Hlayiseka loyi a kayakaya ku tsala.

Hlayiseka se a twa ndlala leyikulu leyi
nga landzela hi ku bonga ka nyoka ya
yena ekhwirini.

Vana va hundzuluka va n'wi hleka va
tiphina. Mudyondzisi a va tshinya swinene;
a kombela tibuku ta vana ku ta emahlweni.

Hlayiseka a tsandzekile no tsala nhlayo
yin'we a heta.

Ku ve ku landzela dyondzo ya ririmi ra
Xinghezi laha a va fanele va hlaya ebukwini
ha un'weun'we.

Hlayiseka a hlamala ku twa tintangha
ta yena tihlaya onge i valungu lero a
tsandzeka no hlaya swi twala.

U tlhele a biwa hi vurhongo a xalamuka hi
loko ku yiwa ekuwiseni.

Hlayiseka a nga kotangi ku dya swakudya hi nkarhi wo wisa, u lo nwa khodirinki ya Coke ntsena. A navela ku va na Vulani munghana wa yena. Endzhaku ka ku wisa u yile etlilasini ya Xitsonga ya manana Baloyi, laha na kona a nga tikeriwa hi ku hlaya no tsala. Vhiki hinkwaro u ti kume a ri ni mintirho yo tala leyi a nga koti ku yi heta. Hi le tlhelo a nga ri na munhu wo n'wi pfuna.



Vatswari va yena a va ri eka swa mabindzu ya vona na timhaka to hluvukisa tiko. Ku tikeriwa ka Hlayiseka ku byeriwile nhloko ya xikolo loyi a nga kahlula a vitana tatana Mboweni ehofisini ya yena.

Tatana Mboweni u hlamarile loko nhloko ya xikolo a n'wi byela leswaku Hlayiseka wa tikeriwa. U vurile leswaku vutivi bya Hlayiseka byi ringana n'wana wa giredi yo sungula eSunshine.

U nyikile tatana Mboweni ti mfanelo leti ti landzelaka: ku vulavula xilungu na Hlayiseka ekaya minkarhi hinkwayo; ku seketela no langutisa ntirho wa yena no n'wi pfuna ku hlaya no tsala, ku kuma n'wana loyi a nga ta pfunana na yena; ku nghena tlilasi ya lava va seketeriwaka no tsala swikambelwana hi Ravuntlhanu.

U ta fanela ku komba ku ncinca loko n'hweti yi hela kumbe a tlhelela eDyondzekani. Tatana Mboweni a tshembhisa ku endla tano.

Loko vhiki ra vumbirhi ri sungula ri kume
Hlayiseka se a phyle na miri wa yena.
Hlayiseka a rila a byela manana wa yena
leswaku a nga ha yi eSunshine.

Mhaka leyi yi chavise manana Mboweni
swinene. U vone onge o lorha loko tatana
Mboweni a n'wi byela to huma eka nhloko
ya xikolo, tatana Smith.



Na yena a rila swa vusiwana a ku vanhu va ta ku yini hi yena; a vula leswaku yena na muti wa yena va ta va xihlekiso laha Samari, na leswaku mhaka leyi yi ta n'wi hlanganisa nhloko. A rilela nuna wayena ku lunghisa mhaka leyi.

Tatana Mboweni u langutisile swilaveko swa nhloko ya xikolo swo pfuna Hlayiseka. U vone leswaku swi ta tika ku kuma n'wana loyi a ta pfuna Hlayiseka eka tidyondzo ta yena. U kahlule a tsundzuka Vulani, munghana wa Hlayiseka.

U kotile ku vona leswaku a swi ta olova loko Vulani a nghena xikolo eSunshine na Hlayiseka.

Moya wa yena a wu karhatekile ngopfu ku vona leswi Hlayiseka na nsati wa yena a va rila onge ko va na nkosi. U va tshembhisile leswaku u ta tirhisa matimba ya yena hinkwawo ku lunghisa mhaka leyi. Tatana Mboweni u yile eka kokwani N'wa–Risenga a tiye nhlana.



Kokwani N’wa–Risenga u hlamarile loko a vona movha wa mukhanselara Mboweni wu yima emutini wa yena.

A swi twile leswaku Hlayiseka u yisiwile eSunshine. U tivutisile swo tala leswi nga va swi tisa Mboweni namuntlha.

Tatana Mboweni u lukile mano a vula leswaku Hlayiseka a navela ku ta vona Vulani.

Na leswaku Hlayiseka wa tsandzeka ku suka hi ku taleriwa hi ntirho. Mhaka leyi yi tsakise kokwani N’wa–Risenga swinene.

Hi mpfhuka Hlayiseka a famba, Vulani a tshama a tsanile onge o vabya.

U byele kokwani wa yena leswaku a navela ku vona Hlayiseka.

Kokwani u hlamurile Tatana Mboweni leswaku Vulani u ta ya vona munghana wa yena ntsena loko na yena a famba na ntukulu wa yena. Endzhaku ka nkarhinyana va nghenile emovheni va ya eka Mboweni. Ekaya va amukeriwile hi manana Mboweni loyi a nga bombangi tanihi masiku.

A tikomba a tshovekile moya swinene.

Hi ku copeta ka tihlo vafana va tlulelana, va vukarhana no yimbelela swin'we va tsakile swinene. Va khomanile hi mavoko, va tsutsumela ekamarini ra Hlayiseka.

Tatana Mboweni u va kumile va ri etibukwini ta Hlayiseka. Vulani a ri karhi a hlamusela Hlayiseka hi ntirho lowu a wu n'wi heta matimba. Kutani a va vukarha ha vumbirhi a n'wayitela

Tatana Mboweni u vitanile vafana ku ta n'wa tiya na vona. Kokwani N'wa-Risenga u hlamarisiwile hi xikombelo xa tatana Mboweni kambe a nga alanga.

U pfumerile a swi vona leswaku vana lava va yingiserile hungu ra vona, anga lavi ku va khunguvanyisa hikuva a swi vona leswaku a va nyanyukile. Mahungu lawa ma endlile leswaku vafana va tsaka swinene.

Manana Mboweni u ve a suka a yima a vukarha kokwani N'wa-Risenga a n'wi nkhenisa.



MIKHENSO

Yi tsariwile hi
Khanyisa Mukansi

Mufanisi
Dale Blankenaar

Muhleri 1
Pandelani Claudine Rambau

Muhleri 2
Deborah Shilenge

Muhleri 3
Rebecca Maluleke

Mukunguhati
PixelPing Design



ISBN 978-1-920702-41-0



basic education

Department:
Basic Education
REPUBLIC OF SOUTH AFRICA

